



NEW YORK NEW YORK

HANS FRODE • ANDERS KNUTSSON
MATS PEHRSON • PETER ÅSTRÖM
TOKIKO FRODE

KRAPPERUPS KONSTHALL 14 JULI - 19 AUGUSTI 2012

NEW YORK NEW YORK

”De drogo till Paris” var en av 1980-talets stora utställningsframgångar i Sverige. Liljewalchsutställningen handlade om de kvinnliga konstnärer – Hanna Pauli, Eva Bonnier, Karin Larsson, Anna Ancher, Helene Schjerfbeck och andra – som kring sekelskiftet slog sig ner i Paris och skapade konst i en miljö där överhetstryck och traditionalism släppt taget.

Här finns en motsvarighet i den konstnärsgeneration – dock främst manlig – som drog till New York under 1970- och 80-talen. Den store svensken inom konsten i New York var Öivind Fahlström. Genom honom kom t ex Peter Åström, en av veteranerna bland svenska konstnärer i New York, in i kretsen kring Andy Warhol. En annan central person var konsthandlaren Jan Eric Löwenadler som 1980 öppnade Bonlow Galleri i Soho.

De svenska konstnärerna mötte ett innovativt och sjudande konstklimat. Liksom sekelskiftets Paris var New York en magnet för talang. Peter Åström följdes av åtskilliga. I den här utställningen på Krappertups Konsthall visas några av dem som kom till New York och blev kvar där: Hans Frode, Anders Knutsson, Peter Åström, Mats Pehrson och Tokiko Frode (japanska med sommarställe på Öland).

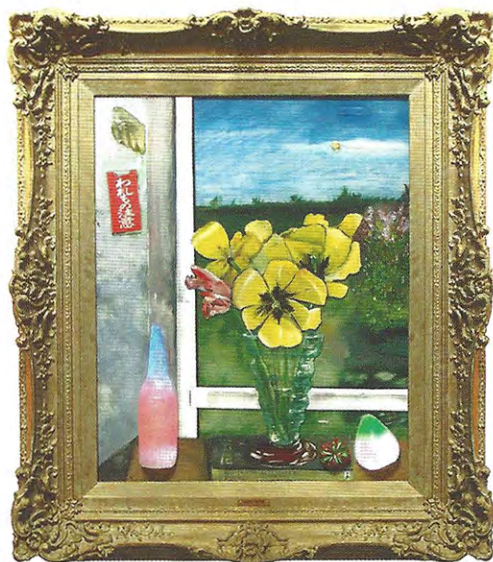
Många andra fanns i New York samtidigt och vi kan se hur knutna till New York flera av de mest uppmärksammade konstnärerna idag är: Lena Cronström, Karin Mamma Andersson, Jockum Nordström, Maria Friberg – för att nämna några. De har fått efterföljare: Vid varje tillfälle finns ett 40-tal svenska konstnärer i New York; för de flesta är det för något eller några år.

När jag själv verkade som generalkonsul i New York i början av 2000-talet var jag angelägen om att hålla kontakt med den splittrade svenska konstnärskolonin; de var ett band mellan Sverige och USA och borde inte försummas.

De som nu visas på Krappertup har alla bott länge i New York. De är ”amerikaner” i de flesta avseenden, med amerikanska vänner och integrerade i det amerikanska samhället – men ändå svenskar. Få av dem låter bli att komma till Sverige någon gång under sommaren, de ingår i ett informellt svenskt nätverk i New York. Och de har en marknad i både Sverige och USA.

Men varken det svenska eller det newyorkiska är omedelbart framträdande i själva konsten: Det är konstnärens öga och hand, inte föremålet, platsen eller kontinenten som skapar konsten.

Olle Wästberg



Hans Frode, Ölandsvår, 90x78 cm

Hans Frode

Utgångspunkten när jag påbörjar en tavla är oftast ramen. Ramen som omsluter blir inspirationskälla till sitt eget, på glasskivan målade motiv.

Vi bär alla på våra ramar, i form av ålder, nationalitet, åsikter etc. Till tavlans inre tillför jag sedan ljus. Allting i vår tillvaro är underordnat ljuset.

Vår egen, närmaste stjärna är en ständig påminnelse om människosläktets storlek i universum. Vi upplever ett NU som egentligen redan är omkring sju minuter gammalt. Ljuset har en hastighet. Om vi färdas i ljusets hastighet upphör tiden.

De gjutna glasapplikationerna på glasskivans yta hjälper bildens två dimensioner att presentera en tredje. Vardagliga former som frukter är globalt igenkännbara och belyses genom ett inre ljus från en egentillverkad våglängdsgivare, neonröret. Ädelgasen i röret sänder till ögat en pulserande våg, en våglängd inom det synliga spektrat och hjärnan ser en färg. Kortare våglängder går åt blått, mer energi, himlen är blå.

Men hur kan vi begripa dessa fysikaliska sammanhang när våra sinnen bedrar oss? Låt oss dock inte bedra oss själva. Tavlan du ser blir ett resultat av vår gemensamma fantasi.

Hans Frode



Hans Frode, Immigrantes Californians, 100x118 cm



Hans Frode,
Vanitas,
all things pass,
80x60 cm



Hans Frode, *Blå Jungfrun,* 46x54 cm



Anders Knutsson, *Planting fields*, 54x49 cm

Anders Knutsson

Helt spontant började jag rita och göra skisser av träd efter att jag flyttat min ateljé till Brooklyn 1990. De blev målningar som under åren utvecklats till ett slags porträtt. Porträtt har ju traditionellt varit begränsat till bilder av människor. Jag föreslår att det är dags att utöka definitionen. Ett «porträtt» av ett träd är en utmaning på många sätt. Ett träd är inte en monolit – en sluten form, som en människa eller ett djur är.

Grenar växer organiskt och till synes på måfå utan något förbestämt system. Men samtidigt definierar och inmutar de gemensamt en definitiv rymd, en energifär, kring sig så graciöst och självklart – och skapar en unik och komplex individualitet.

Nyckeln för mej, att skapa detta «porträtt» var och är varje gång, att verkligen se trädet – och det tog mej ett bra tag att inse.

Som en “non-figurativ” målare, ville jag först bara se idéer och koncept – ett abstrakt träd, en symbol som kunde representera min avsikt, livets träd, kunskapens träd, världsträdet, mitt Yggdrasil. Men det visade sig att bilderna var tråkiga och en upprepning av andras idéer snarare än mina egen. Det var klart dags för mig att finna ett sätt att manifesteras en djupare mening.

För att göra det fick jag lära mej att se genom att rita och skissa – och lära mej teckna genom att se. Då kunde det individuella trädet stiga fram – när trädet var avsikten, och avsikten trädet.

Anders Knutsson den 29 maj 2012



Anders Knutsson,
East Meadow beech,
127x107 cm



Att hitta Yggdrasil

Anders Knutssons porträtt av träd

Trädet har genom tiderna spelat en central roll i vår kulturs kreativa och andliga föreställningsvärld. Det representerar livet, näring, skönhet, styrka, uthållighet och själva naturen. Yggdrasil, den ikoniska asken i den nordiska mytologin, är bara ett exempel på denna arketyper, som kopplar samman de mänskliga och andliga världarna genom sina djupa rötter, massiva stam och spridande förgreningar.

Stora träd har varit min passion och ett fokus för mina målningar över ett 20-tal år. Jag började med enkla skisser och fortsatte att utveckla en bild som blev ett "porträtt" dvs. en likhet till ett speciellt, individuellt träd. På så sätt höjer jag ämnets betydelse till samma nivå som en person. För att få fram det, måste jag gå djupare in i varje trads individualitet. Jag måste se det! En generisk ek, till exempel, kan inte göra det, lika lite som en generisk poet eller en imaginär drottning kan göra det för porträttmålaren. Målningen skulle inte ha någon själ eller persona.

Anders Knutsson

Anders Knutsson, Bristlecone pine I, 135x110 cm



*Anders Knutsson,
Banyan III Buenos
Aires 2009,
101x85 cm*

Mats Pehrson

New York City, och dess urbana landskap, har inspirerat Mats Pehrson i över 20 år. I hans konstverk konfronteras man med vardagslivet på New Yorks gator. Man kan betrakta hans arbete som en samtida social dokumentation av staden. Många motiv återkommer och hans stil i blandteknik – måleri och fotocollage – är lätt att känna igen.

Collage innebär vanligtvis «hittade» bilder och föremål. Pehrson däremot producerar sina egna bilder, genom att själv ta alla fotografier som ingår i hans collagemålningar. Efter att ha fångat ett ögonblick eller fragment av en händelse, komponerar han sedan dessa foton till ett visuellt crescendo. Överfört på kanvas eller aluminium blir bilderna levande genom en mängd olika ämnen, bland annat olja, akryl, marmorpulver, kolkrita, gesso och schellack.

Mats Pehrson brinner tveklöst för sociala frågor – och konflikter. Men hans målningar har inga uttalade budskap. Konstverken är snarare en sorts gåtor som man själv får lista ut eller fundera över. Genom att ge utrymme för individuella tolkningar, vill Mats Pehrson ge åskådarna möjlighet att själva fundera och tänka efter.

Efter att tidigare haft en ateljé i Brooklyn har Mats Pehrson, sedan mitten av 90-talet, sin arbetsplats i finanskvartieren på nedre Manhattan, nära Wall Street. Detta byte av miljö syns tydligt i hans senare målningar, där han från sitt ateljéfönster blickar ned på, och fotograferar, människorna i hans omgivning. Tack vare närheten till Wall Street är dessa ofta finansmänniskor, men sedda från ovan förvandlas de till anonyma objekt, liksom brickor i ett spel.

Mats Pehrsons välbekanta stadsmiljöer har tonats ned, ibland till och med avlägsnats. Istället fokuserar han på människorna och deras skuggor. Anonyma och åtskilda men med en gemensam nämnare – skuggan. En lika ständig som oskiljaktig följeslagare. Dessa visualiseras mot målade bakgrunder som får symbolisera betongstadens gator och trottoarer. Bara en gatuadress, ett skyltfönster, färgstark graffiti eller en trafiksignal påminner om den omgivande storstaden. Fågelperspektivet understryker skuggornas närvaro och inger, med hjälp av djärva bildvinklar, en grafiskt kraftfull och ibland nästan kuslig stämning.

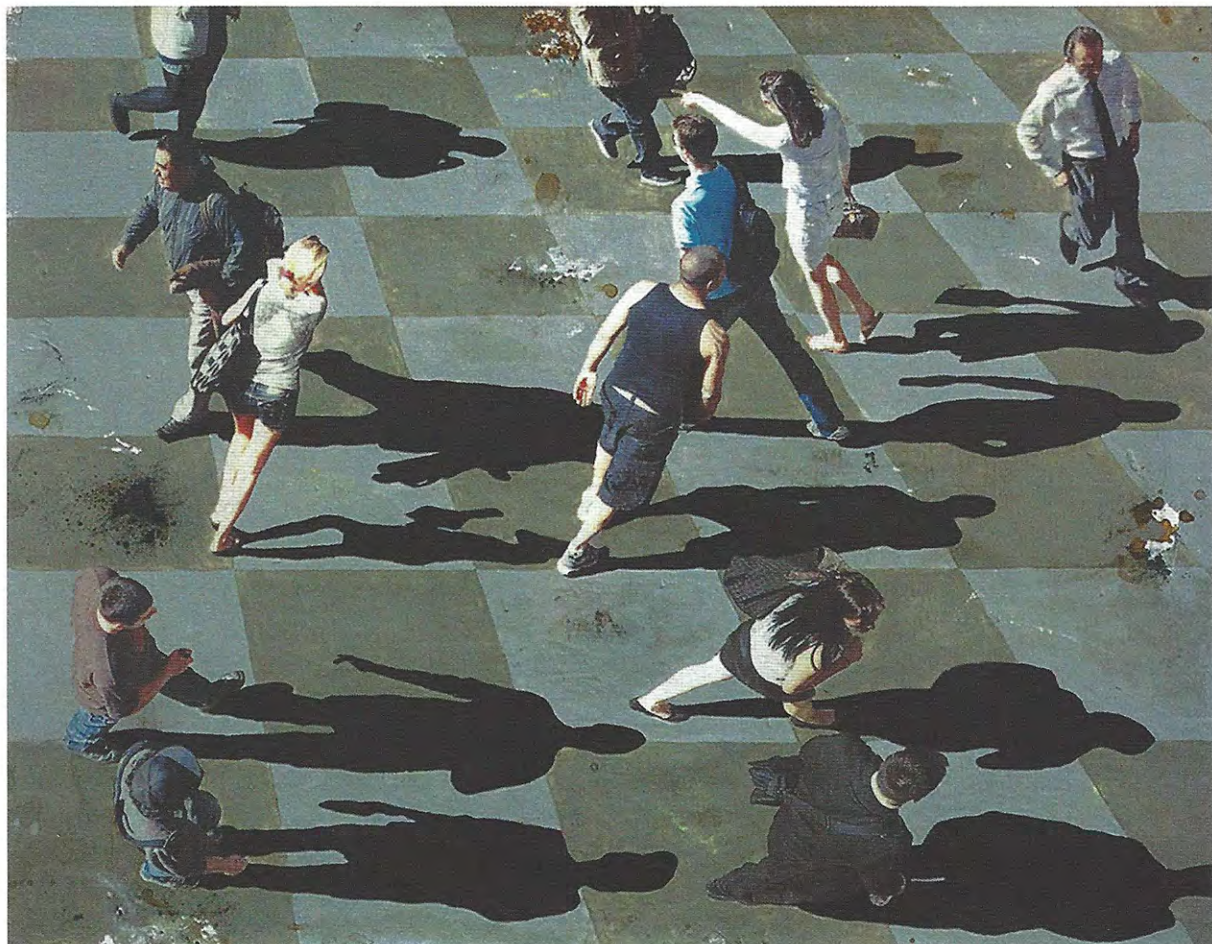
En fortsättning av temat med människor och dess skuggor – "Contemplation" – ställdes ut på konstmässan VOLTA i New York i mars 2012. En tidsdokumentation av alienation och begrundande som reser frågor som: Vad kommer framtiden att utvisa då vi lever i en osäker tid med stor ovisshet i vår politik, vår ekonomiska framtid och relationer med länder runt om i världen?

Mats Pehrson delar numera sin tid mellan New York och Stockholm. I New York bor han i gränslandet till Chinatown. I Stockholm har han både ateljé och bostad på Södermalm.

www.matspehrson.com



Mats Pehrson, Contemplation 9, 25x40 cm



Mats Pehrson, Crossing the square, 50x65 cm



*Mats Pehrson,
Man in strawhat,
66x51 cm*



Peter Åström, Drawing I, 38x28 cm

Peter Åström

Peter Åström föddes i Stockholm 1946. Han bor och arbetar sedan 1973 i New York. Samma år som Peter Åström anlände till USA inledde han studier på School of Visual Arts i New York. Han startade sin konstnärliga bana som fotograf och har under hela tiden ständigt återkommit till fotografiet som konstprodukt, dock med olika vinklar, bland annat i form av stora fotocollage. Hans fotografier fick stor uppmärksamhet i boken *The Art of Photography* utgiven av förlaget Time-Life i USA 1981.

Under 1970-talet och framåt deltog Peter i det av konst pulserande kulturlivet i New York. Öyvind Fahlström introducerade honom för bland andra Andy Warhol och andra konstnärliga begåvningar som Keith Haring, Jean-Michel Basquiat, Nan Goldin – också fotograf – och många andra. Han påverkade och påverkades alltså av en ovanligt framträdande konstelit under en mycket spännande period i konsthistorien. Peter Åström har under många år tillbringat somrarna på Gotland.

Hans konst har beskrivits av Hasse Persson i boken "Åström", som ett konstnärligt möte mellan två öar, Gotland i Sverige och Manhattan i USA.

Anekdotiskt kan väl också nämnas att han, tillsammans med sin hustru, skrivit och illustrerat två kokböcker med svensk mat för den amerikanska marknaden.

Peter Åström har haft separatutställningar runt om i världen, exempelvis i Chicago, Luxemburg, Mexico City, New York, Oslo, Sundsvall, Uppsala, Hishult, Helsingborg, Visby och nu 2012 på Krapperups Konsthall i Höganäs.



Peter Åström, Drawing II, 28x38 cm



Peter Åström, Drawing III, 28x38 cm



Peter Åström, Drawing IV, 28x38 cm



*Tokiko Frode,
Essence of life*

Tokiko Frode

Jag är en konstnär som inandas luften av kulturell mångfald och stimulans mellan Japan, Öland och New York. Dock, är min japanska bakgrund djupt förankrad.

Mitt utövande av den traditionella forntida Shinto-filosofin innebär att alla ting har en själ (livskraft) och Zen Buddhism lär ut skönheten i enkelhet, vardaglighet samt jämvikt i både det synliga som det osynliga.

Närheten till naturen är alltid en del av mig och min fascination av naturens livskraft motiverar mitt skapande. Min uppskattning av skönhet i naturens inre, som går att finna bland former, mönster och färger i erosion, oregelbundenhet, överlappning, gytter, samverkan mellan positiva och negativa former i harmoni etc, reflekteras ut i mina verk med funktion för glädje.

Tokiko Frode



Tokiko Frode, Gentoh



Tokiko Frode, Sone cluster, aqua blue



Tokiko Frode, Festsoom of light, milky way

Konsthallens katalog produceras med stöd av:

Handelsbanken

Swedbank



HÖGANÄS KOMMUN
KULTUR & FRITIDSFÖRVALTNINGEN

Tack!



Kullens Konstförening

Produktion av katalog: Kullens Konstförening www.krapperrupskonsthall.se Grafisk form: Bengt Martinsson, ADMartinsson, Höganäs
Texter och bilder från utställarna. Omslag: Mats Pehrson, Courtesy professionalism respect, 50x70 cm.

KRAPPERUPS KONSTHALL

14 JULI – 19 AUGUSTI 2012

Öppet:

14 – 29 juli kl 13 – 17, alla dagar

31 juli – 19 augusti kl 13 – 17, tisdag - söndag

www.krapperrupskonsthall.se

